



DOSSIER DE PRESSE

22^E ÉDITION

DU 03 AU 31 OCTOBRE 2018

+ de vie!



FONDATION
Hôpitaux de Paris
Hôpitaux de France
Reconnue d'utilité publique

Contacts presse :

Fondation Hôpitaux de Paris-Hôpitaux de France
Aude Nardone
aude.nardone@fondationhopitaux.fr
01 40 27 30 51

Agence Profile!
Mendrika Rabenjamina
mrabenjamina@agence-profile.com
01 56 26 72 24 / 06 18 28 56 39

Agence Profile!
Myrlène Farnoux
mfarnoux@agence-profile.com
01 56 26 72 00 37 / 07 77 22 56 04

Edito



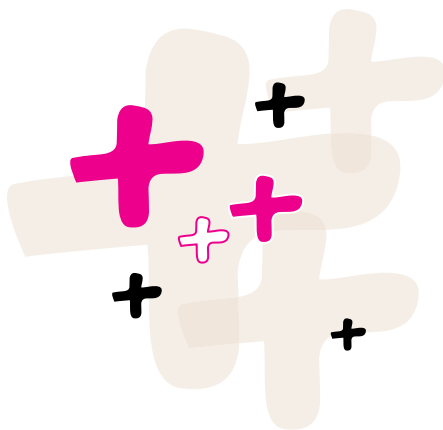
+ de Vie!

« Les EHPAD et services gériatriques des hôpitaux sont non seulement des lieux de soins mais aussi des lieux de vie où une place importante doit être donnée à la joie, la bonne humeur, le partage. Le personnel médical et soignant accompagne les personnes âgées du mieux qu'il le peut et l'opération **+ de Vie**, en finançant de très nombreux projets, l'y aide au quotidien. Bien sûr, beaucoup reste à faire pour que nos proches trouvent dans ces établissements qui les accueillent, le bien-être et la sérénité auxquels nous souhaiterions tous qu'ils aspirent. »

C'est le défi de + de Vie ; avec votre soutien relevons-le ensemble !

Bernadette Chirac
Présidente de la Fondation Hôpitaux
de Paris – Hôpitaux de France

Edito



Yves Duteil est impliqué de longue date dans de nombreuses actions associatives, tant dans le domaine culturel, les droits de l'homme, la recherche médicale, que pour l'enfance, le handicap ou la création. Elu local pendant 25 ans, en tant que maire de Précy-sur-Marne, il a entre autres fondé à Pondichéry, avec Noëlle son épouse, une école « pas comme les autres » pour offrir un avenir aux enfants issus des castes les plus défavorisées du Sud de l'Inde. Son engagement répond au désir de donner un sens à la notoriété que lui a offert le public au long de sa carrière, en retournant le projecteur sur des causes utiles et des actions de terrain qui ne bénéficient pas toujours de la lumière qu'elles méritent. Ambassadeur de longue date des opérations « Pièces Jaunes » avec Bernadette Chirac au profit des enfants hospitalisés, il a tout naturellement poursuivi son soutien à la création de « + de Vie » en faveur des aînés en établissements de long séjour. La transmission, l'humain, le respect et la bienveillance sont des points cardinaux de son engagement. Il dit son estime pour l'action de la Fondation Hôpitaux de Paris- Hôpitaux de France : « Les réalisations de la Fondation que j'ai pu découvrir à Maromme, à Sevrans ou Sainte-Périne à Paris m'ont conquis, par la qualité de l'accueil et l'originalité du concept mis en œuvre pour le confort des personnes âgées en milieu médicalisé. La gériatrie n'est pas un sujet facile à porter et le décalage entre l'ampleur impressionnante de l'action menée et la discrétion de l'écho qu'elle suscite m'ont convaincu de soutenir encore davantage cette action en devenant parrain de la campagne « + de Vie 2018 », pour mobiliser la générosité du public sur cet enjeu majeur qui nous concerne tous ».

« Au soir de la vie, on aimerait prendre son temps, partager la sagesse que la vie a posé dans nos mains. Sérénité et apaisement pour nos aînés, c'est ce que propose « Plus de vie ». On connaît les « Pièces Jaunes » pour les enfants hospitalisés. « Plus de Vie », c'est la même chose pour nos anciens en établissements de long séjour. Leur donner un peu, c'est transmettre beaucoup. Beaucoup + de Vie... »

Yves Duteil
Parrain de l'opération + de Vie

Fiche d'identité **+de Vie!**

Pour améliorer la vie au quotidien des personnes âgées hospitalisées, la Fondation Hôpitaux de Paris-Hôpitaux de France subventionne, chaque année, de nombreux projets dans les hôpitaux à travers la France.

Les dons ont permis de financer, à l'intérieur des établissements hospitaliers, des projets innovants et essentiels au bien-être des personnes âgées dont :

- + 186** espaces Familles
- + 575** projets de jardins
- + 849** minibus
- + 223** salons de coiffure et d'esthétique
- + 188** parcours santé
- + 159** ateliers cuisine
- + 2 713** fauteuils roulants
- + 3 675** matelas anti-escarres

+de Vie c'est partout en France :
1 430 villes, **1 644** établissements hospitaliers, **1 962** services.

Depuis 1989, **14 412 projets** ont été soutenus par la Fondation Hôpitaux de Paris-Hôpitaux de France.

Depuis 1997, **5 520 projets** ont été subventionnés dans les services de gériatrie grâce à l'opération +de Vie.

+de Vie!

2017 :
les chiffres clés

3 295 705 millions d'euros ont été engagés en 2017 pour soutenir **393** projets en faveur des personnes âgées hospitalisées à travers **312** établissements hospitaliers, **327** services dans **301** villes à travers la France dont : **11** Espaces Familles, **57** minibus, **30** espaces multi sensoriels, **37** aménagements de jardins, **17** projets parcours de santé, **37** espaces animation, **25** projets de musique, **6** salons de coiffure ou d'esthétique.



Fiche d'identité **+de Vie!**

4 champs d'action de **+de Vie**



Rapprocher les familles

+ 367 projets

La présence des proches apaise les patients quel que soit leur âge. Elle rassure, facilite le bon déroulement des soins et aide chacun à mieux vivre son séjour à l'hôpital. La Fondation met tout en œuvre pour créer des **lieux d'accueil dédiés** qui reproduisent un **univers chaleureux et réconfortant à l'image de la maison.**



Amélioration de l'accueil et du confort

+ 1 505 projets

L'hôpital peut paraître un lieu froid et angoissant, où les soins omniprésents rythment le quotidien. Grâce à l'aménagement **d'espaces conviviaux et à l'acquisition d'équipements adaptés, les patients se sentent mieux accueillis et rassurés.**



Lutter contre la douleur

+ 985 projets

Avoir mal n'est pas une fatalité. Grâce à son programme d'action spécifique envers les personnes âgées, la Fondation subventionne chaque année de nouveaux projets dans les services de gériatrie. Cela permet de financer des équipements destinés à **soulager la douleur au quotidien** : chariots de douche, coussins de positionnement ou encore pompes antidouleur.



Développement d'activités

+ 2 663 projets

Pour lutter contre l'ennui, les équipes hospitalières organisent de nombreuses **activités indispensables au mieux vivre des patients**, car à l'hôpital, il faut continuer à se divertir. Elles peuvent aussi bien se dérouler au sein de l'établissement (**ateliers cuisine, informatique, chant, peinture**) qu'à l'extérieur (**sorties grâce à des minibus aménagés, séjours à la mer et à la montagne**).



Les grands rendez-vous **+de Vie!**

3 octobre 2018

Lancement de l'opération +de Vie à l'EHPAD La Seigneurie de Pantin

Lancement de la 22^e édition de l'opération +de Vie au sein de l'EHPAD La Seigneurie situé à Pantin. Dans cet établissement, la Fondation a soutenu un projet portant autour de la stimulation multisensorielle, liant la médiation animale et l'aménagement d'un jardin thérapeutique où peuvent se retrouver les familles des résidents.

5 octobre 2018

Emission spéciale + de Vie sur France 3 présentée par Wendy Bouchard

Événement en prime time sur France 3, l'émission spéciale +de Vie réunit autour de Wendy Bouchard les plus grands noms de la chanson française. Un dispositif exceptionnel, piloté par Téléperformance et mobilisant des étudiants dans toute la France, est mis en place pour répondre aux promesses de dons des téléspectateurs.

10 octobre 2018

Visite de l'EHPAD la Résidence La Colline de Janzé

La Fondation a permis la réalisation d'un espace de vie dédié aux personnes atteintes de la maladie d'Alzheimer, comprenant une zone de vie avec une cuisine thérapeutique, un jardin thérapeutique sécurisé mais aussi une zone de déambulation. Un marché des producteurs permet aux résidents d'aller acheter leurs produits frais avant de les cuisiner.

11 octobre 2018

Matinale « Approches non-médicamenteuses : comment soigner autrement les personnes âgées à l'hôpital ? » à 10h à l'Hôtel Scipion à Paris.

Les intervenants de cette table ronde seront le Dr Bruno le Dastumer (Sainte-Périne), Raphaël Leichner (EHPAD Le Creusot) et Angélique Vignon (EHPAD de Janzé). Le débat sera animé par Marie-Pascale Mongaux-Masse, directrice des EHPAD de Maromme.

17 octobre 2018

Match de football caritatif avec le Variétés Club de France à Gueugnon et visite de l'EHPAD du Creusot

Didier Deschamps fera appel à ses amis Laurent Blanc, Christian Karembeu, Alain Giresse, Claude Puel et bien d'autres pour le traditionnel match autour du VCF au profit de +de Vie. Avant le match, plusieurs joueurs se rendront à l'EHPAD du Creusot où a été financée une crèche intergénérationnelle !

21 octobre 2018

Rencontres Chorégraphiques Intergénérationnelles de Saint-Quentin

12^e édition des Rencontres Chorégraphiques Intergénérationnelles de Saint-Quentin organisées par Françoise Leclercq, cadre supérieure de santé au service de gériatrie du CH de Saint-Quentin. Spectacle de danse réunissant les résidents, les soignants et les enfants de ville sur la magnifique scène du Splendid.

24 octobre 2018

Journée de mobilisation nationale + de Vie

Journée de mobilisation nationale dans tous les hôpitaux et EHPAD partenaires de l'opération + de Vie et finale du concours de pâtisserie +de Vie organisé par la Fondation en collaboration avec l'Hôpital Sainte-Périne AP-HP et l'EHPAD de Buis-les-Baronnies.

Matinale

« Approches non-médicamenteuses : comment soigner autrement les personnes âgées à l'hôpital ? »

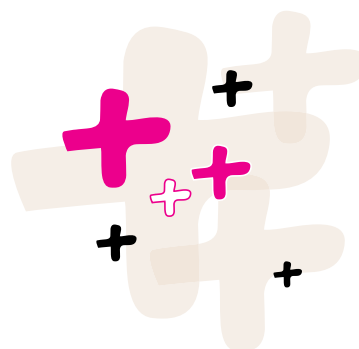
Actuellement, le temps consacré à chaque résident au sein des établissements pour personnes âgées en EHPAD ou à l'hôpital est estimé à environ une heure par jour¹. Le reste du temps, les patients ou résidents peuvent se consacrer à d'autres activités. **+ de Vie**, créée en 1997, a pour vocation de faire de l'hôpital, lieu de soin, un véritable lieu de vie. Au-delà de la prise en charge médicale et médicamenteuse, il est essentiel pour les personnes âgées de vivre des expériences stimulantes ou sources de joie. Les approches non-médicamenteuses jouent un rôle considérable dans le prendre-

soin des personnes fragilisées malades, âgées, handicapées et vulnérables, tout comme dans la qualité de vie en EHPAD ou dans les services de géria-

Notre vocation : faire de l'hôpital un véritable lieu de vie.

trie à l'hôpital. Soigner autrement, c'est tout d'abord « prendre soin » de la personne âgée. Salon de coiffure ou d'esthétique, vélos adaptés, cuisiner comme à la maison, écouter de la musique, chanter, se promener dans le jardin, cueillir des tomates, ramasser les œufs de la ponte du jour, rire avec les plus jeunes, voir sa famille, sont autant de moments quotidiens qu'il est parfois difficile de conserver en milieu hospitalier ou en EHPAD. La Fondation Hôpitaux de Paris – Hôpitaux de France soutient depuis ses débuts ces approches complémentaires.

(1) Rapport d'information déposé par la commission des affaires sociales de l'Assemblée Nationale en conclusion des travaux de la mission sur les Ehpad, et présenté par Mmes. Monique Iborra et Caroline Fiat.



Matinale

Jeudi 11 octobre, à 10 h à l'espace Scipion, une table ronde sera consacrée à cette thématique. Pour répondre à ces questions :

Raphaël Leichner, psychologue-clinicien à l'EHPAD du Creusot

Raphaël Leichner, psychologue-clinicien et psychothérapeute depuis plus de 12 ans, est actuellement psychologue à l'Ehpad départemental du Creusot. Très attaché à la question de la place de la personne âgée et du vieillissement dans notre société, ses multiples travaux universitaires gravitent



autour de la problématique du sujet âgé. Raphaël Leichner est également titulaire d'un diplôme universitaire d'hypnothérapie et a rédigé une étude au sujet de l'hypnose auprès de la personne âgée.

Dr Bruno Le Dastumer, psycho-gériatre et Chef de Pôle à l'hôpital Sainte-Périne/AP-HP



Le Docteur Bruno Le Dastumer exerce à l'hôpital Sainte Périne depuis son internat en tant que gériatre. Dès 1992, il prend en charge la coordination de l'unité Chardon Lagache dédiée à la psychogériatrie. Il a entre autres créé une équipe mobile de psychogériatrie dans l'hôpital Sainte Périne. Tout au long de sa carrière, il a tenté de promouvoir les traitements non médicamenteux dans le cadre de cette activité. Tourné vers l'avenir, il est le pilote médical du nouveau bâtiment de Sainte Périne (260 lits) et de l'activité de télé-médecine (Symptômes comportementaux et psychiatrie du sujet âgé).

Angélique Vignon, Animatrice à l'EHPAD de Janzé

La vocation sociale d'Angélique Vignon a émergé très jeune et ses études se sont rapidement orientées dans ce sens. Sensible à la cause des personnes handicapées, Angélique Vignon a d'abord travaillé auprès d'elles en accueil de jour. Le contact et la relation avec les autres constituent le cœur de son métier. Par hasard, elle découvre le public âgé en arrivant, dès 2009, à la Résidence La Colline en tant qu'animatrice. Il s'agit d'un engagement sincère au service du bien-être des résidents, qu'elle se plaît à exercer au quotidien.



Marie-Pascale Mongaux-Masse, Directrice des EHPAD de Maromme et ancienne membre du Comité d'orientation, et **Danuta Pieter, Déléguée Générale de la Fondation**: mission et réalisations de la Fondation, accompagnement des EHPAD depuis plus de 20 ans

L'EHPAD La Seigneurie de Pantin

Un établissement modèle pour l'accueil des personnes âgées hospitalisées

Visite et lancement
de l'opération **+de Vie**
le 3 Octobre 2018

Situé en plein cœur de Pantin, l'EHPAD La Seigneurie offre une prise en charge complète pour les personnes âgées dépendantes, avec 280 lits situés dans trois pavillons. Conscient des problématiques rencontrées dans le département de la Seine-Saint-Denis, le plus pauvre de France métropolitaine, l'établissement a vocation à l'accueil de tous. En effet, Céline Boreux, directrice de l'EHPAD, rappelle que « 75% des résidents que nous accueillons bénéficient d'une aide sociale et nous traitons tous les dossiers ». Un réel engagement solidaire, couplé à un attachement pour le service public, que la directrice qualifie de « valeur essentielle ».

Depuis 1997, 38 projets ont été financés en Seine-Saint-Denis par la Fondation pour un coût total de 216 034 €, afin d'améliorer les conditions de vie en gériatrie et en Ehpad pour les personnes âgées. A l'hôpital René Muret de Sevran, des décors muraux et plafonniers ont été subventionnés pour un montant de 30 081 €, dans le but d'humaniser la galerie de liaison entre les deux bâtiments de soins de l'établissement. Ce sont des aménagements importants, qui améliorent au quotidien le confort et l'accueil au sein de l'hôpital, en créant un cadre plus agréable.



Cet engagement se retrouve également chaque jour dans l'établissement, qui promeut tout au long de l'année de nombreuses initiatives afin d'égayer le séjour des personnes âgées et de transformer l'EHPAD en véritable lieu de vie. Repas à thème pour faire voyager les résidents, présence de bornes musicales, activités de nuit pour les résidents hyperactifs ou anxieux, projet de jardinage et projet intergénérationnel : tout est mis en œuvre pour que les résidents se sentent dans un espace dynamique, où ils peuvent se mobiliser. Ainsi, l'EHPAD La Seigneurie s'inscrit pleinement dans la philosophie de l'opération + de Vie : faire de l'EHPAD, lieu de soin, un véritable lieu de vie et de partage.

Afin de mieux valoriser ses espaces extérieurs, l'EHPAD La Seigneurie a sollicité la Fondation Hôpitaux de Paris – Hôpitaux de France à hauteur de **70 000 €** pour l'aménagement des jardins en un espace accessible à tous les résidents, permettant un lieu de promenade et de médiation animale, grâce à l'installation d'un poulailler et d'une ruche.

[> \(Page suivante\)](#)

L'EHPAD La Seigneurie de Pantin

Un établissement modèle pour l'accueil des personnes âgées hospitalisées



De nombreuses activités thérapeutiques extérieures prennent place au sein du jardin.

> Ce projet améliore le confort des résidents en extérieur, grâce à un travail conséquent de sécurisation du jardin et de création de chemins de promenade accessibles aux personnes à mobilité réduite avec de nombreux bancs et points d'eau. Un jardin apaisant et zen, qui rapproche les familles, puisque la mise en place d'un espace de jeux pour enfants poursuit la dynamique de projets intergénérationnels déjà menée par l'établissement.

De nombreuses activités thérapeutiques extérieures prennent place au sein du jardin. Un parcours des senseurs avec des plantes et des fleurs odorantes stimule l'odorat et la vue des résidents, leur rappelant des parfums parfois oubliés qu'un bref moment à l'extérieur ravive. Tout le projet repose sur une stimulation multi sensorielle, afin de mobiliser les résidents et de rendre le cadre de l'Ehpad plus apaisant.

La médiation animale constitue enfin le cœur du projet, grâce à l'installation d'un poulailler et d'une petite ruche, permettant aux résidents de participer à la ponte du jour et de manger du miel produit directement sur place. Le poulailler redonne un certain rythme de vie aux résidents en perte de repères temporels, par le fait de sortir les poules le matin et de les rentrer le soir. De plus, la mise en place de ruches sécurisées est couplée à celle d'ateliers de récolte du miel par des apiculteurs, auxquels résidents pourront participer, une expérience enrichissante et insolite.

Depuis 1997, 22 projets liés à la médiation animale ont été financés par la Fondation, à hauteur de 54 097 €, afin d'accompagner les résidents au quotidien grâce à un intermédiaire apaisant, pour lutter contre la solitude, l'isolement ou la dépression. La médiation animale est au cœur des approches non-médicamenteuses, en tant que complément aux soins qui permet aux résidents de vivre des expériences positives.

Hôpital de Janzé :

une approche non-médicamenteuse pour lutter contre la maladie d'Alzheimer

Visite de l'opération **+de Vie**
le 10 Octobre 2018

Casser des œufs, sentir l'odeur d'un fruit bien mûr, laisser ses doigts glisser dans la farine ... Ces instants anodins permettent à la personne âgée de se rappeler de bons souvenirs, et de favoriser des gestes de la vie quotidienne. Depuis 1997, l'opération + de Vie a financé 159 projets de cuisines thérapeutiques dans les établissements hospitaliers, pour un montant de 743 690 €, afin de permettre aux personnes âgées de vivre ensemble des moments de plaisir et de partage.

L'EHPAD du Centre Hospitalier de Janzé, nommé la Résidence La Colline, a fait appel en partie à la Fondation Hôpitaux de Paris – Hôpitaux de France, afin d'aménager une unité dédiée aux personnes âgées atteintes d'Alzheimer, dont une cuisine thérapeutique. Grâce à une subvention de 15 000 €, l'établissement dispose désormais d'un espace de 12 lits, une zone de sommeil, une zone de déambulation, une zone de vie et un jardin thérapeutique contenant un poulailler.



Le jardin thérapeutique sécurisé est un prolongement extérieur du lieu de vie, où les résidents peuvent aller et venir librement. Il comporte un parcours de déambulation avec un chemin en bois, un poulailler, des plantations, du gazon, un parcours senteur et un potager. C'est un lieu ressourçant, idéal afin de maintenir une activité physique.

La cuisine thérapeutique favorise les animations et les activités thérapeutiques de groupes, conviviales et ludiques. Chez la personne âgée, l'utilisation d'ustensiles variés nécessite à la fois d'avoir des gestes précis et une bonne coordination. Cela contribue donc à la rééducation manuelle et mnésique, la revalorisation et l'estime de soi. Les ateliers culinaires sont également une manière de lutter contre la désorientation par l'instauration de points de repère. De plus, l'installation d'électroménagers de type individuel et non de type collectivité rappelle aux résidents l'environnement de la maison.

Tous les mercredis, les résidents se rendent au marché puis cuisinent les produits choisis, une façon de mettre en avant les talents culinaires des résidents et de déguster des plats simples rappelant de nombreux souvenirs et stimulant l'appétit. Il s'agit d'une approche efficace afin de lutter contre la dénutrition qui touche particulièrement les personnes âgées.

Une crèche intergénérationnelle

dans l'EHPAD départemental du Creusot

/// Visite de l'opération **+de Vie**
/// le 17 Octobre 2018

« La lutte contre l'âgisme nécessitera de construire et d'inscrire dans la pensée de toutes les générations une nouvelle compréhension du vieillissement ». Parue dans le rapport mondial sur le vieillissement édité en 2015 par l'OMS, cette citation rejoint les valeurs défendues par la Fondation à travers l'opération + de Vie depuis sa création. En effet, depuis 1997, 193 projets de lien intergénérationnel ont été financés par la Fondation, grâce à une subvention de 1 463 654 €.



Face à ce constat, l'EHPAD départemental du Creusot a donc sollicité l'aide de la Fondation Hôpitaux de Paris – Hôpitaux de France, pour aménager le « P'tit Epad », Etablissement pour Adorables Diablotins, au cœur de l'Ehpad, grâce à une subvention de 54 892 €.

La crèche intergénérationnelle peut accueillir jusqu'à 30 enfants de 10 semaines à 6 ans, dont 10 enfants simultanément. Elle est ouverte aux enfants du personnel et du département, permettant aux parents de se consacrer à leur vie professionnelle avant de récupérer leurs bambins. Un atelier est organisé chaque semaine, l'occasion de jouer à des jeux ensemble, se raconter des histoires, cuisiner, chanter, autant d'activités simples qui permettent de nouer un lien pérenne entre les résidents et les enfants.

En entretenant ce lien intergénérationnel précieux, ce projet est aussi une manière de cultiver le vivre ensemble afin de réduire tous les stéréotypes liés à l'âgisme, les personnes âgées étant souvent exclues socialement. En effet, cette crèche, vecteur de cohésion sociale, valorise le lieu de vie des résidents et permet aux enfants de bénéficier d'un espace protégé et d'entraide stimulant leur développement personnel. De plus, les résidents rompent un possible sentiment d'isolement et ces interactions quotidiennes entre générations amplifient leur vie sociale.



Un living lab gériatrique

au CHU d'Angers

Un living lab est une structure qui regroupe des acteurs publics, privés, des entreprises et des associations, dans l'objectif de tester « grandeur nature » des services, des outils ou des usages nouveaux. Il s'agit de sortir la recherche des laboratoires et de la faire entrer dans la vie de tous les jours.



Pr. Cédric Annweiler

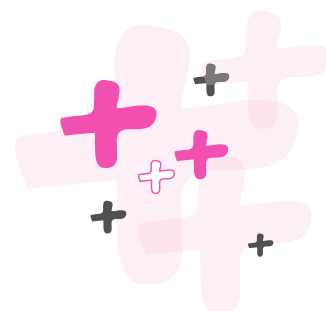
Projet novateur, le living lab gériatrique hospitalier du CHU d'Angers, sera mis en service à l'automne. Le concept est simple : c'est une chambre d'hospitalisation grandeur nature au sein du service de médecine gériatrique aigüe dans laquelle des innovations pourront être testées et évaluées, visant ensuite à être transposées en hospitalisation à domicile.

Start-ups, industriels, partenaires publics et privés mais aussi patients et soignants ; tous seront impliqués dans cet espace qui permettra d'évaluer les nouvelles innovations technologiques concernant le service aux seniors directement auprès des usagers et du personnel soignant. Agissant comme un incubateur d'idées, l'intérêt est aussi de faciliter la mise en relation des partenaires et des patients, qui peuvent faire remonter leurs véritables besoins, dans un processus très coopératif.

« Nous combattons énergiquement l'idée reçue que l'accompagnement et les soins aux personnes âgées ne sont ni dynamiques ni motivants ni glamours et, à mon sens, le projet porte aussi le message qu'il existe une place pour des initiatives innovantes et enthousiasmantes destinées aux seniors », explique le PR Cédric Annweiler.

+ Montant de la subvention accordée : 16 800 €

Cet espace permettra d'évaluer les nouvelles innovations technologiques concernant le service aux seniors.



Les Rencontres Chorégraphiques

Intergénérationnelles de Saint-Quentin

Rencontres Chorégraphiques
intergénérationnelles
le 21 octobre 2018

Depuis 2007, Françoise Leclercq, cadre supérieure de santé au service de gériatrie du Centre Hospitalier de Saint-Quentin, organise un spectacle de danse, les Rencontres Chorégraphiques Intergénérationnelles, au profit de l'opération +de Vie. Membre du Comité d'Orientation de 2008 et 2012 et très investie localement, Françoise Leclercq a toujours soutenu la démarche du mieux-vivre ensemble à l'hôpital.

Ce spectacle, préparé tout au long de l'année dans les EHPAD, est présenté dans la salle du Splendid, prêté par la ville. Il met en scène les résidents, les soignants et les bénévoles des EHPAD de Saint-Quentin mais aussi les enfants des écoles de danse de la ville, dans une ambiance à la fois joyeuse et émouvante.



« Une folle aventure décalée, authentique et spontanée qui réunit depuis 12 ans maintenant du plus jeune au plus âgé sur la grande scène du Splendid de Saint Quentin. En Avril 2007, j'ai lancé un pavé dans la mare ; l'idée de vouloir changer le regard que l'on porte sur nos aînés hébergés en EHPAD.

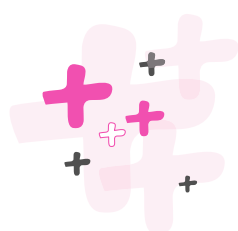
Nous voulions aussi promouvoir +de Vie, dont nos deux établissements, la Résidence Saint Laurent et la Résidence Victor Hugo avaient déjà pu généreusement bénéficier (minibus, Salon de coiffure, salon d'esthétique...).

Pour orchestrer cette 1^{ère} rencontre chorégraphique intergénérationnelle ... il a fallu convaincre les soignants membres de l'association. Le projet a rencontré une adhésion pleine et entière du groupe.

La première marche était franchie.

Il me restait à convaincre notre Directeur et la municipalité, partie prenante de cette folle épopée. Puisque Saint Quentin est labélisée « Ville amie des Aînés », notre initiative s'inscrit d'ailleurs parfaitement dans cette dynamique.

Depuis 9 ans, l'association « PROVIDANCE » nous accompagne dans cette aventure. Marion Sueur anime cette petite troupe avec brio et mobilise au quotidien les résidents, dont l'estime de soi est revalorisée. > (Page suivante)



Les Rencontres Chorégraphiques

Intergénérationnelles de Saint-Quentin

- Depuis 3 ans maintenant nous avons également initié un partenariat avec le Monde du Handicap, sous la forme d'une participation autour du chant. Cette présence vient sublimer les émotions, vient donner encore +de Vie. Nous soufflerons les bougies de notre 12ème édition avec la marraine de ces rencontres depuis 2 ans, Mme Fabienne Thiebault, grande chanteuse canadienne qui nous accompagne généreusement. Un trublion hors norme anime ce spectacle, Ludovic Givron qui apporte avec dérision et humour un regard décalé ; dans son fauteuil roulant, il virevolte pour assurer la liaison entre les tableaux.



Cette année, Lucile Maziard, Saint quentinoise et Grande gagnante de l'émission télévisée « **N'oubliez pas les paroles** » a convaincu 8 autres Maestros d'être présents sur scène ce Dimanche 21 Octobre 2018.

Restons modestes, mais en 11 représentations, nous avons pu verser la somme de **46 000 €** pour cette magnifique campagne.

En un mot nous vivons des moments forts en émotion au bénéfice de l'opération +de Vie. »

Françoise Leclercq, cadre supérieure de santé au service de gériatrie du CH de Saint-Quentin

En 11 représentations, nous avons pu verser la somme de 46 000 € pour cette magnifique campagne.

Journée de mobilisation nationale **+de vie!**

Concours de pâtisserie + de Vie

+de vie!

Journée de mobilisation nationale et finale
du concours de pâtisserie **+de Vie** le 24 octobre



La cuisine est un lieu dans lequel on se sent bien, qui rassure et qui favorise le dialogue entre résidents : on se remémore des recettes que l'on faisait pour sa famille, pour ses enfants quand ils étaient petits. L'atelier de cuisine stimule la mémoire, les capacités cognitives, la concentration, l'attention, l'organisation, la compréhension. Il permet de retrouver des gestes familiers et de stimuler tous les sens. Cuisiner c'est aussi allier le besoin de manger à la notion de plaisir. Et, partager le mets que l'on est fier d'avoir confectionné, avec les soignants, les proches, les enfants dans le cadre de rencontres intergénérationnelles, procure une grande satisfaction. De grands noms de la cuisine sont venus partager de savoureux moments avec les résidents de différents EHPAD.

A l'hôpital de Denain, le Chef Benoit Bernard leur apprenait l'un de ses célèbres tours de main.

A l'hôpital Paul Brousse de Villejuif, les chefs Thierry Marx, Pierre Gagnaire et Frédéric Anton, avaient concocté avec eux des mets délicieux qu'ils avaient ensuite dégustés avec des enfants lors d'ateliers intergénérationnels.

Concours de pâtisserie

Le Docteur Bruno Le Dastumer exerce à l'hôpital Sainte Périne depuis son internat en tant que gériatre. Dès 1992, il prend en charge la coordination de l'unité Chardon Lagache dédiée à la psychogériatrie. Il a entre autres créé une équipe mobile de psychogériatrie dans l'hôpital Sainte Périne. Tout au long de sa carrière, il a tenté de promouvoir les traitements non médicamenteux dans le cadre de cette activité. Tourné vers l'avenir, il est le pilote médical du nouveau bâtiment de Sainte Périne (260 lits) et de l'activité de télé-médecine (Symptômes comportementaux et psychiatrie du sujet âgé).

Les finales de ce concours sont organisées en collaboration avec l'Hôpital Sainte-Périne AP-HP et l'EHPAD de Buis-les-Baronnies.

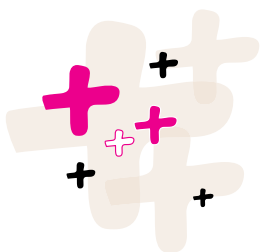
Le chef pâtissier Kevin Lacote parrainera l'évènement parisien et Frédéric Bau celui de Buis-les-Baronnies.



+de vie! c'est aussi



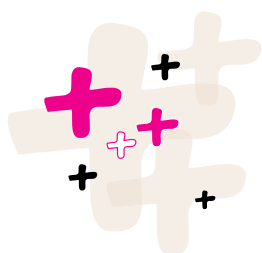
En 2013, une radio interne participative, la « Lys Radio », a été créée, au sein du **Centre Hospitalier d'Aire-sur-la-Lys**, dans le Pas-de-Calais, à destination des personnes âgées hospitalisées en service de gériatrie. Elle apporte depuis maintenant cinq ans aux résidents une liberté par le choix des chansons et des informations qui y sont diffusées. Chaque semaine avec un animateur, les résidents décident du thème musical de la semaine, mais aussi de réaliser des activités ou des « interviews », des biographies de chanteurs, des chansons, etc. En parallèle de cet atelier, des messages lus par les résidents annoncent au quotidien l'éphéméride, le menu, les animations du jour, les informations liées à l'actualité de l'institution, les anniversaires, etc. La radio émet dans les chambres de 8h à 20h et connaît un réel succès depuis sa mise en place, possible grâce à une subvention de la Fondation de 4 700 €.



Le Centre Hospitalier Métropole Savoie à Chambéry a fait l'acquisition de 12 vélos appelés « cycles handbikes », destinés aux résidents en fauteuil. L'activité profite à tous, même aux résidents les moins mobiles grâce au système de rails de transfert. Avec ces vélos, les personnes âgées redécouvrent les joies de la glisse en intérieur mais aussi en plein air lors d'une sortie au parc ou sur le port. Lors de ces balades, les personnes âgées sollicitent leurs capacités visuelles, augmentent leur périmètre de déplacement et gagnent une nouvelle estime d'eux-mêmes. Un nouveau regard est alors posé sur le patient qui en dépit de l'âge et de la perte d'autonomie, parvient à pratiquer une activité physique et ludique.



+de vie! c'est aussi



Grâce à la subvention de la Fondation, **l'EHPAD Adélaïde Hauteval AP-HP** a fait l'acquisition d'un robot Paro. Recouvert d'une douce fourrure synthétique, l'animal est équipé de 7 moteurs qui lui permettent de bouger la tête, cligner des yeux, remuer la queue et bouger ses nageoires latérales. Ce phoque thérapeutique et interactif permet une approche non-médicamenteuse pour les personnes atteintes de troubles du comportement ou de la communication. Le paro mis en marche incite au contact tactile et verbal, il apaise, offre un moment de tendresse aux personnes âgées et stimule l'expression des sentiments, des mémoires et des expériences passées.



L'hôpital St Jacques – Rosheim à Molsheim en Alsace a créé un espace de soins esthétiques pour les patients hospitalisés. Soigneusement peint et décoré, le lieu dispose d'une salle d'attente où l'on peut lire la presse et d'un espace de coiffure et de soins. L'ambiance y est décontractée et accueillante, ce qui favorise les discussions. Les patients peuvent échanger à l'espace coiffure où ils sont assis côte à côte. Le fauteuil massage adapté aux personnes âgées offre, quant à lui, un véritable moment de détente et de relaxation. En groupe ou en rendez-vous individuels, les patients ont la possibilité de prendre des séances de soins du visage, soins du corps, conseils pour l'entretien de la peau et des ongles. Ces parenthèses de plaisir favorisent le bien-être des patients et leur permettent de conserver une bonne image d'eux-mêmes.

Les grands moments **+de Vie!**



FONDATION
Hôpitaux de Paris
Hôpitaux de France
Reconnue d'utilité publique

1989

**Création de la Fondation
Hôpitaux de Paris – Hôpitaux de France**

1997

1^{re} opération et 1^{re} remise du Prix +de Vie qui récompense les établissements hospitaliers qui se sont distingués par la mobilisation +de Vie

1998

1^{re} maison des proches à Champcueil en Essonne.
(Subvention : 38 112 euros)

Aimé Jacquet : Parrain de +de vie de 1998 à 2005



2000

Programme « fauteuils roulants » pour les personnes âgées
(achat de 1000 fauteuils)

1^{er} match de football avec le Variétés Club de France,
au profit de l'opération +de Vie



2002

Lancement des premiers financements de pompes d'auto-analgésie (161 pompes pour un montant total de 168 150 €)

2003

**1^{re} émission spéciale
+de Vie sur France 3,**
animée par Michel Drucker



Henri Salvador :
Parrain de + de Vie
de 2003 à 2008

2006

Mise en place d'un dispositif exceptionnel
par Téléperformance qui permet à 400 étudiants de toute la France de répondre bénévolement aux promesses de dons des téléspectateurs

2008

Mireille Darc devient marraine de +de Vie



Les grands moments **+de vie!**

2011

60^e séjour de résidents à Le Garric à Aurillac en Auvergne

2012

1^{er} atelier cuisine intergénérationnel mené par le chef étoilé Thierry Marx à l'Hôpital Paul Brousse de Villejuif.
(Subvention : 8 645 euros)



2013

Don exceptionnel de 500 000 € de Marina Picasso pour la rénovation du Service Soins Longue Durée de l'Hôpital Charles Foix dans le cadre du programme d'humanisation.



100^e parcours de santé à l'EHPAD de Donzenac en Corrèze.
(Subvention : 13 100 euros)



2014

Soutien de +de Vie au lancement du programme « Louvre à l'Hôpital » avec le projet « Louvre hors les murs » à l'Hôpital Charles Foix (subvention : 25 000 euros)



Première « Matinale de la Fondation » consacrée aux personnes âgées « Bien s'alimenter pour bien vieillir » avec le Docteur Carol SZEKELY

2015

500^e jardin financé à l'EHPAD « Le Val Fleury » de Fénétrange en Moselle, lieu de rencontre intergénérationnel.
(Subvention 30 000 euros)



Subvention pour le PASA (pôle d'activités et de soins adaptés) de l'EHPAD à Saint-Brévin-les-Pins dont le concept novateur est d'accueillir à la fois les Aidés (personnes âgées et enfants) et leurs Aidants de plus de 60 ans.

700^e minibus financé à Saint-Denis de la Réunion
(subvention : 17 747 euros)

2016

Matinale de réflexion dédiée à l'aide aux aidants.

Inauguration des unités de soins longue durée à Sainte Périne et Charles Foix rénovées grâce à +de Vie



2018

Yves Duteil devient parrain +de Vie

Des partenaires engagés

Présents, pour la plupart d'entre eux, depuis les premières éditions, les partenaires de l'opération **+de Vie** témoignent chaque année de leur générosité et leur solidarité envers les personnes âgées à l'Hôpital et en EHPAD.



AG2R LA MONDIALE

AG2R LA MONDIALE, 1^{er} groupe de protection sociale et patrimoniale en France, propose une gamme complète de produits et de services en retraite, épargne, prévoyance et santé. Acteur de référence en assurance de la personne présent sur tous les territoires, le Groupe assure les particuliers, les entreprises et les branches, pour protéger la santé, sécuriser le patrimoine et les revenus, prémunir contre les accidents de la vie et préparer la retraite.

Société de personnes à gouvernance paritaire et mutualiste, AG2R LA MONDIALE cultive un modèle de protection sociale unique qui conjugue étroitement rentabilité et solidarité, performance et engagement social. Le Groupe est ainsi très investi dans le domaine de l'action sociale et soutient les initiatives individuelles et collectives en faveur des personnes fragilisées dans le domaine de l'habitat, de la prévention santé et de l'aide aux aidants.

france.tv

France Télévisions est fier de s'associer à nouveau à l'opération +de Vie. Fort de sa mission de service public et proche des valeurs citoyennes, il est particulièrement attaché à soutenir les causes d'intérêt général au bénéfice desquelles il exerce tout naturellement et avec engagement son rôle et son devoir de médiatisation. Ainsi, la chaîne France 3 propose une émission spéciale +de Vie en prime time. Par ailleurs, France Télévisions, par le biais de ses différentes antennes, diffuse sous forme d'espaces gracieux une campagne de sensibilisation en faveur des personnes âgées hospitalisées. Ses rédactions et émissions santé se mobilisent également pour s'en faire écho.

GRUPE



Le groupe Caisse des dépôts est un groupe public, investisseur de long terme au service de l'intérêt général et du développement économique du pays. Il apporte des solutions durables et invente en permanence de nouvelles manières d'appuyer les politiques nationales et locales. Il anticipe, innove et adapte ses activités pour répondre aux défis de demain. La Caisse des dépôts a défini, parmi ses priorités, le vieillissement et la lutte contre la dépendance. A ce titre, elle a tenu à soutenir l'opération + de Vie de la Fondation Hôpitaux de Paris – Hôpitaux de France.

radiofrance

Partenaire de la première heure, le groupe Radio France est fier de soutenir la Fondation Hôpitaux de Paris-Hôpitaux de France dans l'opération +de Vie. Les antennes accompagnent le lancement de l'opération dans leurs programmes et diffusent une campagne d'appel aux dons durant toute la durée de l'opération.

De plus, Jacques Vendroux, Directeur des Sports de Radio France et Franceinfo organise tous les ans un match caritatif avec Le Variétés Club de France, au profit de +de Vie et Urma. Variétés Club de France vs SélectionGéodis.



Teleperformance

Le groupe Teleperformance, numéro un mondial des services clients externalisés, travaille avec les plus grandes organisations publiques et privées pour le développement de leur relation client à distance. Fort de 40 ans d'expérience, Teleperformance France accompagne chaque jour les consommateurs et les citoyens en répondant qualitativement à leurs demandes d'information et d'assistance pour tout type d'achat et de transaction. Entreprise signataire de la Charte de la Diversité, Teleperformance France s'implique depuis 2006 dans l'opération + de Vie. Cette année encore, dans le cadre de l'émission + de Vie diffusée sur France 3, Teleperformance France mettra tout en œuvre pour que son équipe de collaborateurs forme et accompagne les bénévoles extérieurs, et ce, depuis plusieurs de ses centres de contacts en France. L'implication de Teleperformance France et de ses collaborateurs associée à celle des bénévoles extérieurs permettront, cette année encore, d'accueillir à distance les donateurs et d'enregistrer les promesses de dons. Cette action s'intègre dans le programme à vocation caritative « Citizen Of the World » du groupe Teleperformance dont l'objectif est d'unir ses salariés autour d'une cause commune et d'encourager tous les publics internes et externes à rejoindre cet engagement humanitaire.

Ils soutiennent également **+ de vie**

Fasto

Fasto met gracieusement à la disposition de la Fondation son annuaire universel afin de permettre l'identification des donateurs lors de la soirée spéciale + de Vie.

<http://www.fasto.com>

S'impliquer

Pour faire un don, rien de plus simple !



Par chèque bancaire à l'ordre de :
+de Vie, 13 rue Scipion, 75005 PARIS



Sur internet :
www.plusdevie.fr (100 % sécurisé)



Par SMS : Envoyez « DON » par SMS au 92 111 et 5€ seront débités sur votre facture téléphonique

Déduction fiscale de 66 % dans la limite de 20 % du revenu net imposable
Ainsi, un don de 40 € ne coûte que 13,60 € après réduction d'impôt

Reconnue d'utilité publique, la Fondation Hôpitaux de Paris - Hôpitaux de France est habilitée à recevoir des dons au titre de l'impôt sur la fortune immobilière (IFI)

Une vaste campagne de mobilisation

Durant le mois d'octobre, l'opération **+de Vie** a besoin du soutien de tous les medias :

- + Diffusion d'un spot de pub TV sur les chaînes de France Télévisions
- + Affichage 4x3m sur le réseau JC Decaux et 40x60 cm dans les hôpitaux,
- + Diffusion d'un spot radio sur les antennes de Radio France
- + Diffusion sur les réseaux sociaux.



Contact Presse :

Agence Profile !
Mendrika Rabenjamina – Lozat
01 56 26 72 24
mrabenjamina@agence-profile.com

Fondation Hôpitaux de Paris-Hôpitaux de France
Aude Nardone
01.40.27.30.51
aude.nardone@fondationhopitaux.fr

+ de
vie!